

# 外来診療予定表 (1月)

診療科	月	火	水	木	金	土	
総合診療部 (内科・外科 内視鏡 等)	午前	塩田総院長 (外科)	大野(外科) 第1.2.4	大野(外科) 第2.3.5	鈴木(外科)	佐久間(外科)	丸田(内科) 第1.3 (予約制)
	午後	—	吉村(内科) 初診受付16:00まで	—	吉村(内科) 初診受付16:00まで	伏見(外科) 初診受付16:00まで	—
	午前	—	青木(外科) (予約制)	大橋内科部長 (糖尿病教育入院) 外来 (予約制)(要紹介状)	—	★渡部(内科) 受付15:30まで	大木 第2.4 (肝臓内科・内科)
	午後	—	青木(外科) 受付16:00まで	由井 (糖尿病外来) 初診受付16:00まで	—	—	—
	午前	—	加藤 (内科・循環器内科) 初診受付16:00まで	—	—	—	—
	午後	—	—	—	—	—	—
脳神経外科	午前	足立 初診受付16:00まで	—	石和田	青柳	青柳	石和田 第1.3.5 青柳 第2.4
	午後	—	—	石和田 (予約制)	—	青柳 髄膜腫・ 神経鞘腫外来	—
	午後	★今村	—	—	—	—	—
整形外科	午前	塩田副院長	石井	塩田副院長	塩田副院長	塩田副院長 第3.5	塩田副院長 第1.3
	午後	—		石井		塩田副院長 第3.5 (脊椎・脊髄外科外来)	—
	午前	—	伊藤	遠田	—	石井 第2.4	加藤 第1 石井 第3.4
	午後	—	伊藤 第1.4 初診受付16:00まで	遠田 受付16:00まで	—	石井 第2.3.4	—
	午前	—	—	今井 第3	—	金城	金子(予約制) 第1 蔵本 第2.4 山田 第3 ※午後休診※
	午後	—	—	—	—	金城 第4 初診受付16:00まで	—
循環器内科	午前	中津センター長	加藤 (循環器内科・内科)	増田	大橋	中津センター長	中津センター長 第1 大橋 第2.4 増田 第3 ※午後休診※
	午後	—	—	—	—	大橋 (予約制)	—
	午前	※予約なしの患者さまは、担当医師が変更になる場合があります。					水上(不整脈外来) 第1 ★小川(不整脈外来) 第2.3.4
婦人科	午前	遠藤名譽院長	遠藤名譽院長	—	遠藤名譽院長 第2.4	—	遠藤名譽院長
	午後		—	遠藤名譽院長 診療14:30から	—	—	
サイバーナイフ 外来	午前	—	—	宇野	—	—	
脳神経内科	午前	—	—	平田	—	—	
午後	—	—	—	—	—	—	
耳鼻咽喉科	午前	—	小谷 初診受付11:00まで	—	★スミス 第3.5 原田 第2.4 初診受付11:00まで	一ノ瀬 初診受付11:00まで	帝京大(交代制) 初診受付11:00まで
	午後	—	小谷 初診受付16:00まで	—	★スミス 第5 原田 第2.4 初診受付16:00まで	一ノ瀬 初診受付16:00まで	—
泌尿器科	午前	—	柴崎 初診受付16:00まで	—	天河 初診受付16:00まで	—	—
	午後	—	—	—	—	—	—
皮膚科	午前	—	—	—	—	—	—
	午後	—	河原 受付14:30から	—	—	—	—

★印は女性の医師です。◎赤字は変更となった診療です。◎診療予定は変更となる場合があります。院内『お知らせコーナー』や『ホームページ』または、電話にてご確認ください。◎当日、急遽休診になる場合がありますので、ご了承ください。◎当日のご予約はお取りすることができません。必ず前日までにお取りください。◎保険証は毎月確認させていただきますのでお持ちください。また、お薬手帳もございましたら必ずお持ちください。

**受付時間:(月~金)8:30~11:30/13:30~16:30 (土)8:30~11:30**  
**予約専用ダイヤル:0475-35-0002 (月~金)8:30~17:00**  
 ※お電話をおかけの際、診察券をお持ちの方はお手元にご用意ください。



## 塩田記念病院だより

Vol.78 2020年1月号

医療法人SHIODA塩田記念病院 総務課発行 ホームページ: <http://www.s-fmc.jp>  
 〒297-0203 千葉県長生郡長柄町国府里550-1 Tel:0475-35-0099 Fax:0475-35-0098

### 新年のご挨拶

新年あけましておめでとうございます。  
 旧年中は、当院への変わらぬご理解とご協力を賜り、厚く御礼申し上げます。  
 昨年の台風15号、19号、21号に伴う集中豪雨により、甚大な被害が、広汎な地域に及び、今尚、多くの人々が被災に苦しんでおられます。1日も早く、復興され、日常を取り戻されます様、お祈り申し上げます。私どもの病院でも、台風15号では、酷暑の中、停電となり、非常用電源では対応しきれずに、多くの患者さまをお近くの病院に転送させていただきました。皆様のご協力により、患者さまの病状が悪化することなく帰院することができました。心より御礼申し上げます。  
 私どもは、地域の1医療機関として、安心、安全の良質な医療をより多くの患者さまに提供することを心がけて日々努力しております。脊椎、膝などの変性疾患、骨折などの整形外科外傷疾患、循環器・脳血管疾患、脳・脊髄腫瘍、婦人科疾患などの急性期治療を行っております。  
 昨年12月には、新たに最新鋭の血管撮影装置を導入し、複数の血管撮影装置の稼働により、循環器科、脳血管内治療科、各々が、遅滞なく患者さまを受け入れ、心筋梗塞・脳梗塞などの症例に血管内治療が可能となりました。また、日本脳卒中学会より、一次脳卒中センターの認定を受けました。地域における脳卒中センターとしての役割を十二分に果たせます様、多岐にわたる整備を進めて参りたいと存じます。  
 当院は、すべての疾患に対応可能な大きな総合病院ではありませんが、反面、細かな配慮の行き届いた診療が行える環境にあります。近隣の医療機関の皆様とのこれまでの連携をさらに緊密にして、私どもの役割を十二分に果たせます様工夫して参りたいと存じます。  
 本年も、皆様のご要望にお答えし、患者さま一人一人に工夫をこらした誠実な地域医療を実践できるように努力を重ねる所存です。引き続き、皆様のご支援を賜われます様、どうぞよろしくお祈り申し上げます。



塩田記念病院 病院長  
脳神経外科部長  
青柳 傑

### 病気の豆知識~高血圧~

「血圧が気になりはじめたら・・・」CM等でよく耳にするフレーズです。  
 心臓は血液を送り出すポンプとして働いており、心臓が収縮して血液を押し出した直後が血管に一番強く圧力がかかります。これが上の血圧(=収縮期血圧)です。心臓は収縮したあと拡張し、このとき血管にかかる圧力は最も弱くなります。これが下の血圧(=拡張期血圧)です。  
 診察室で測定する血圧(診察室血圧)が140/90mmHg以上、自宅で家庭用血圧計を用いて測定する血圧(家庭血圧)が135/85mmHg以上を高血圧と診断します。家庭用血圧計には二の腕で測定するタイプと手首や指で測定するタイプがありますが、腕で測定する血圧計のほうが正確な値が得ますのでお勧めします。ただし、血圧は日によって、時間帯によって、さらに1拍毎にも変動しますので、1回の測定値で高血圧という診断はできません。1日2回朝と晩に家庭血圧を測定し、1~2週間の平均値で高血圧かどうかの判断をします。病院や健康診断で測定する血圧が高くても、家庭血圧の1~2週間の平均値が高くなければ高血圧という診断にはなりません。  
 高血圧はほとんど自覚症状がありませんが、高血圧があると脳卒中や心筋梗塞になる率が2~3倍に増加します。家庭血圧を測定して高血圧を早期に発見・治療することにより、命にかかわる脳卒中や心筋梗塞の発症を予防することができます。健康診断で血圧が高いと言われた場合や、自宅で測定した血圧が高い時には循環器外来の受診をお勧めします。



循環器内科  
心臓血管センター長  
中津 裕介

## アンギオ(血管造影)装置を新たに導入しました

12月に、キヤノンメディカルシステムズ社製のアンギオ(血管造影)装置を新たに導入しました。この装置は、血管の状態や血液の流れを検査する機器です。脳梗塞の血管内治療や、心臓カテーテル検査・治療を行う際に使用しています。今回の導入により、血管造影装置が2台となり、患者さまへ迅速な治療が可能になりました。地域の皆さまのお役に立てるよう、より一層病院運営に努めてまいります。今後とも、どうぞよろしく申し上げます。



アンギオ装置

## 栄養士のひとりごと

新年明けましておめでとうございます。本年も皆様にとって素敵な年でありますこと、そして穏やかな1年となりますことをお祈りいたします。今年は和菓子と共に、季節を感じながら皆様と1年過ごしていけたら素敵だなと思い、その月ごとに楽しめている和菓子をご紹介します。和菓子は四季折々の気候を感じることができる興味深いお菓子です。それでは今年最初のお菓子、1月は「花びら餅」をご紹介します。

花びら餅は桃色の餡と白い餅の色がとても優しくて素敵な和菓子で、ごぼうが餅に包まれています。花びら餅は菱葩餅(ひしはなびらもち)といい、平安時代の新年行事「歯固め儀式」を簡略化したもので、600年にわたり宮中のおせち料理のひとつとされてきました。歯固めの儀式では長寿を願い、餅の上に赤い菱餅を敷き、猪肉や大根、鮎の塩漬、瓜などをのせて食べていたものが簡略化され、餅の中に食品を包んだ宮中雑煮を公家に配るようになりました。鮎は「年魚」と書き、年始に用いられる魚であったため、おせち料理の菱葩餅に用いられていました。その後鮎はごぼうに、雑煮は餅とみそ餡に変わり、和菓子となりました。またごぼうは2本でしたが、後に1本となったとのこと。最近は餅の代わりに求肥(ぎゅうひ)で包まれることも多くなりました。

幕末の裏千家の家元、11代玄々齋宗室が天皇に献茶した際に宮中から菱葩という餅を頂いたことから、宮中に菓子を納めていた京都の老舗で作られていたこの花びら餅が以後おめでたい初釜(はつがま)のお菓子として用いられるようになったのが始まりとのこと。

薄い桃色のかわいい花びら餅、和菓子屋さんの店頭には小正月くらいまでしか並ばない、季節限定の和菓子です。新年をお祝いする和菓子として楽しまれてはいかがでしょうか。

栄養士の独り言も7年目を迎えます。今年は和菓子の素敵な世界へ皆様をご案内したいと思います。本年もよろしく申し上げます。初春を迎えましたが、寒さはこれからが本番です。どうぞご自愛くださいませ。次回もお楽しみに。

栄養科 管理栄養士 戸矢 静華

参考資料：Wikipedia



## 各お知らせの最新情報について

塩田記念病院だよりに掲載している診療予定や医師の着任等の情報は、発行時点での情報になります。

最新情報は、1階正面玄関・2階カフェスペースにありますお知らせコーナー、またはホームページのお知らせ一覧(塩田記念病院で検索またはQRコードからアクセス)より確認をお願いします。



## 動脈硬化とABI (エービーアイ) 検査について

本格的に冬になりましたね。寒さが続きますが、体調はいかがでしょう？みなさん、足先が冷たくなっていませんか？その冷えは足の血管の動脈硬化のせいかもしれませんよ。誰もが一度は動脈硬化を気にしたことがあるのではないのでしょうか。動脈硬化と聞くと思い浮かぶのが心筋梗塞や脳梗塞ではないかと思いますが、足の血管にも同じく動脈硬化が起こり、詰まってしまうことがあるのです。

動脈硬化の危険因子である、「高血圧」、「高脂血症」、「喫煙」、「肥満」、「糖尿病」に、一つでも当てはまる方は要注意です。

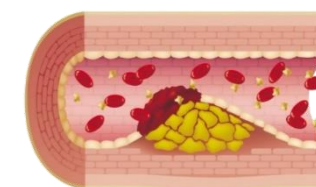
動脈硬化によって足の動脈が詰まってしまうと...  
「片足のしびれ」、「足先が冷たくなる」、「長く歩くと片足が痛くなる」  
「片足の皮膚が青白くなったり、紫色になったりする」  
「夜間、足が痛くて眠れない」  
などの症状が現れます。当てはまる方は血流障害が起きているかもしれません。

足の動脈硬化(足の動脈の詰まり具合)の検査には、①触診(動脈を触って、脈が触れるかどうかみる)、②ABI検査(足関節上腕血圧比)があります。ABI検査(足関節上腕血圧比)とは、両腕、両足の血圧を同時に測定することによって動脈硬化を調べる検査です。また同時に、脈波(心臓から押し出された血液の拍動)を調べることで血管年齢も算出されます。※カラー印刷での結果用紙をお渡しします。検査時間は10分程度です。

なぜ血圧で動脈の状態が分かるのでしょうか？正常では足の方が腕よりも血圧が高いですが、動脈硬化により足の動脈の内腔が狭くなったり、詰まってしまうと血流が悪くなり、腕よりも足の血圧が低くなります。このことより、両腕、両足の血圧を測定し解析することにより数値化し、動脈硬化による足の動脈の狭窄・閉塞を評価します。また、血液は血管の壁が固いほど早く伝わる性質があります。この性質を利用して脈波を解析し血管年齢を算出するというわけです。

足先の冷感、しびれ、安静時疼痛、歩行時の足の痛みなどに有用な検査です。気になる方は主治医に相談してみてください。動脈硬化の早期発見と治療に努めましょう。

検査科 臨床検査技師 野田 直



コレステロールなどがたまって狭くなった血管

## 医療公開講座ご報告

12月7日(土)に、医療公開講座を開催しました。今回は、婦人科 遠藤名誉院長と塩田病院から心臓血管外科 小坂部長、検査科 臨床検査技師 齋藤技師の3名で、「子宮筋腫」、「下肢静脈瘤」について講演を行いました。当日は、寒く、雨も降っていましたが、47名の方に参加いただきました。

次回は、整形外科の講演を予定しております。開催日が決まり次第、院内掲示板または、ホームページにてお知らせしますので、ご参加お待ちしております。



遠藤信夫名誉院長



小坂真一部長



齋藤登志子技師